

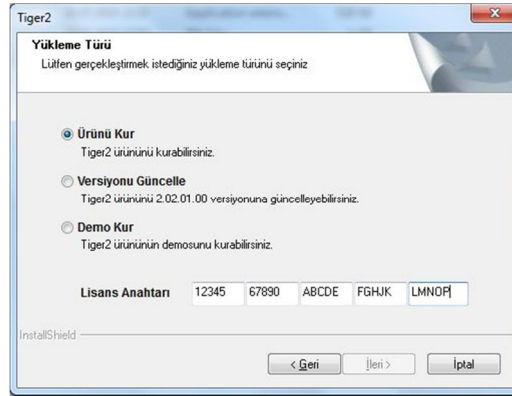
# Lisanslama Sistemi ve Set Yükleme İşlemleri

Yeni lisanslama sistemine geçiş sonrasında karşılaşılan aksaklıkları gidermek amacı ile yükleme işlemlerinde bazı değişiklikler yapılmasına karar verildi. Yapılan çalışmalar sonucunda yükleme ve kurulum sorunları minimize edilerek işlemlerin kısa sürede tamamlanması sağlandı. Bu makalemizde revize edilmiş, yeni lisanslamalı setlerin yüklemesinin nasıl yapılacağı ayrıntılı bir şekilde yer almaktadır.

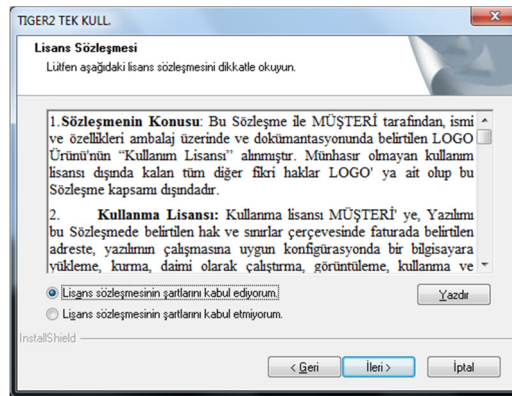
## Online Yükleme İşlem Adımları (Setup Uygulamasının Server Üzerinden Çalıştırılarak Kurulum Yapılması)

Name	Date modified	Type	Size
_Setup.dll	27.04.2007 11:06	Application extens...	325 KB
data1.cab	30.07.2010 22:53	WinRAR archive	13,578 KB
data1.hdr	30.07.2010 22:53	HDR File	200 KB
data2.cab	30.07.2010 22:55	WinRAR archive	296,630 KB
ISSetup.dll	30.07.2010 22:53	Application extens...	528 KB
layout.bin	30.07.2010 22:55	BIN File	1 KB
setup.exe	30.07.2010 22:52	Application	369 KB
setup.ini	30.07.2010 22:52	Configuration sett...	1 KB

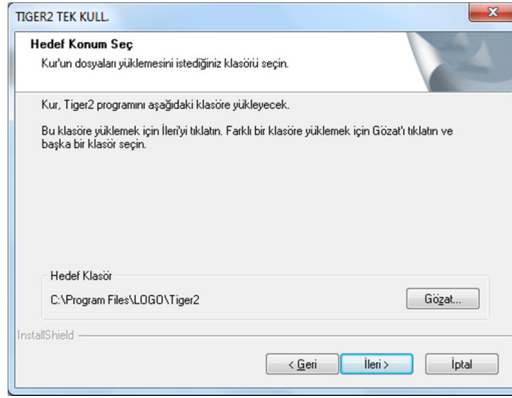
İlgili sürüm dosyalarında bulunan Setup.exe çalıştırılır.



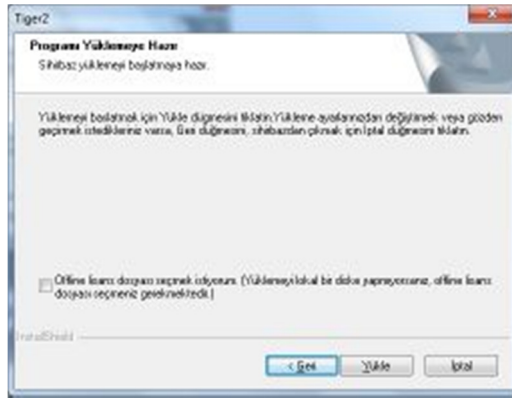
Ürün kur seçeneği belirtildiğinde ilgili ürüne ait anahtar bilgisi girilir.



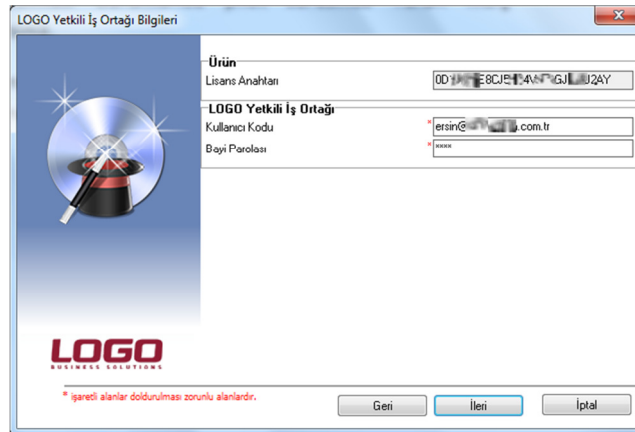
Lisans sözleşmesi penceresinde lisans sözleşmesi kabul edilmiyorsa iptal seçeneği ile kurulumdan vazgeçilir, lisans sözleşmesi kabul ediliyor ise, Lisans sözleşmesinin şartlarını kabul ediyorum işaretlendikten sonra İLERİ düğmesine basılır.



Yükleme yapılacak klasör size tekrar gösterilecektir, eğer klasör bilgisinin doğruluğunu kabul ediyorsanız İLERİ düğmesine basınız.



Offline yükleme yapılıp yapılmayacağı bu kısımda belirtilecektir, yerel disklerinize kurmayıp terminal üzerinden sunucu bilgisayara kurulum yapıyorsanız bu kutucuk işaretlenmelidir, eğer sunucu üzerinden yükleme yapılıyorsa kutucuk işaretlenmeden devam edilmelidir. Buradaki örnekte offline yükleme yapılmamaktadır.

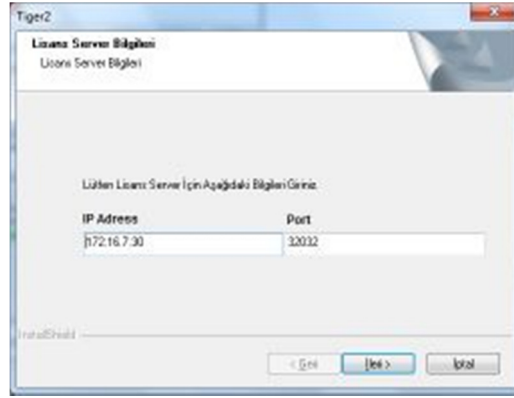


Bu ekranda size verilen kullanıcı kodunuzu (çoğunlukla e-mail adresi), ve firmanıza ait şifreyi (öndeğer firma şifresi sözleşme numaranız için kullandığınız 4 haneli şifredir) girmelisiniz. Bilgileri girdikten sonra İLERİ düğmesine basınız.

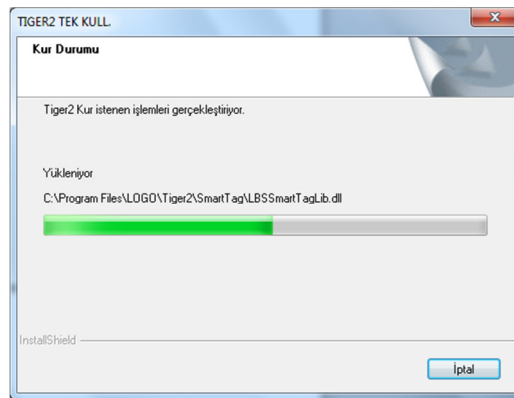
Karşınıza gelen bu pencerede, bayi adı, kullanıcı adı ve kullanıcı bilgileri dolu olarak gelecektir. Bu pencerede kullanıcı şifresi bilgisini girmelisiniz. Şifreyi girdikten sonra İLERİ düğmesine basınız.

Müşteri bilgileri penceresinde müşteri firma ve müşteri yetkilisine ait bilgiler girilmelidir. Buradaki bilgilerin doğruluğuna özen göstermenizi rica ederiz. Burada yapılan hatalar yüklenen setlerin farklı firmalara ait görünmesine neden olmaktadır. Sol tarafında \* olan satırlara bilgi girilmesi zorunludur. Bilgileri girdikten sonra İLERİ düğmesine basılır.

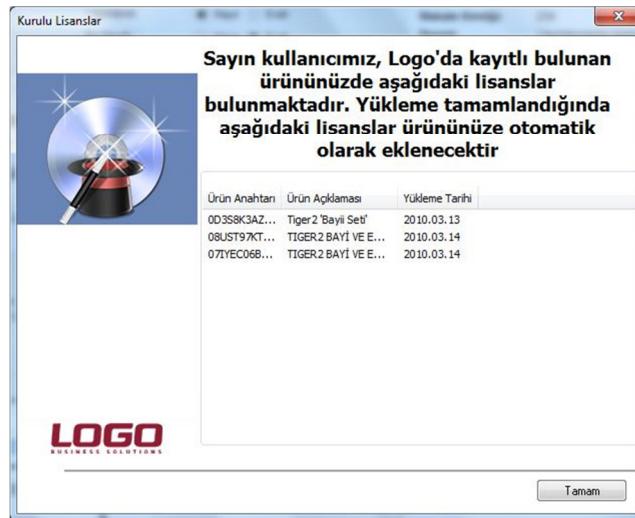
Aktivasyon için internet bağlantınızı tekrar kontrol edip internet bağlantınızda sorun yoksa İLERİ düğmesine basınız.



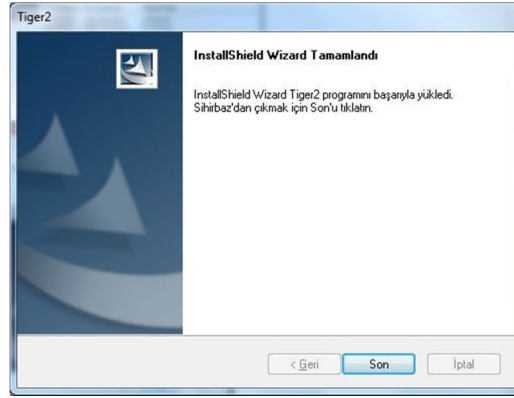
Lisans Server Bilgileri penceresinde, ana bilgisayara (lisans sunucusu) olarak kullanılacak bilgisayara ait IP ve erişimde kullanılacak Port bilgisi burada belirtilmektedir. Bilgileri girdikten sonra İLERİ düğmesine basınız.



Dosyalar kopyalanmaya başlayacaktır, tüm dosyalar kopyalanana kadar lütfen bekleyiniz.



Yükleme tamamlandığında yüklenen lisans bilgileri listelenecektir.



Dosya kopyalamaları bittikten sonra karşımıza işlem tamamlandı penceresi gelecektir.

### Offline Yükleme İşlem Adımları? (Setup Uygulamasının Terminal Üzerinden Çalıştırılarak Kurulum Yapılması)

3. nesil yüklemelerindeki önemli fark offline yükleme işleminden kaynaklanmaktadır. Offline yükleme ile ilgili kısa bilgi vermek isteriz.

**Offline set yükleme neden yapılır :** Yüklemenin yapılacağı sunucunun internete erişimi kesinlikle mümkün değilse offline yükleme yapılması gerekmektedir, eğer sunucu internete eriştirilebiliyorsa (işlem adımlarının kolaylığı ve yüklemenin kısa sürede sonuçlanmasından dolayı) offline yükleme tercih edilmemelidir.

**Offline yükleme nedir :** Offline yükleme, sunucu bilgisayarı internete bağlama zorunluluğu olmadan, internete bağlanabilen bir terminal bilgisayar kullanılarak sunucu üzerine programın network paylaşımı kullanılarak yüklenmesidir.

Burada anlatacağımız örnekte 172.16.52.229 IP numaralı sunucu internete bağlanamadığından yükleme işlemlerinin internet bağlantısı gerektiren kısmı terminal bilgisayar üzerinden gerçekleştirilecektir

İşlem adımları :

**1) Aşağıdaki işlemler "sunucu" üzerinde doğrudan yapılmalıdır, networkten paylaşılan bir klasöre erişilerek yapılmamalıdır.**

a. Öncelikle sunucu üzerinde yeni bir klasör eklenir

Name	Date modified	Type	Size
LicenseInfo.exe	30.06.2010 5:15	Application	4.345 KB

b. [Licenseinfo.exe](#) dosyası bu klasör içerisine kopyalanır.

c. İlgili klasörde LicenseInfo.LOG ve Offline.lic dosyalarını oluşturduğu görülür

Name	Date modified	Type	Size
LicenseInfo.exe	30.06.2010 5:15	Application	4.345 KB
LicenseInfo.LOG	02.08.2010 4:11	Text Document	1 KB
Offline.lic	02.08.2010 4:11	LIC File	1 KB

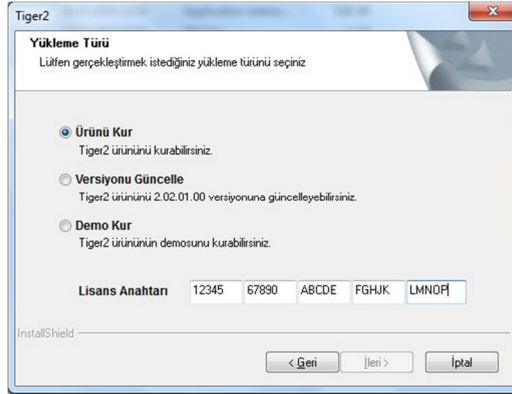
c. İlgili klasördeki LicenseInfo.exe çalıştırılır, çalıştırdıktan sonra LicenseInfo.LOG

ve Offline.lic dosyalarının oluşturduğu görülür.

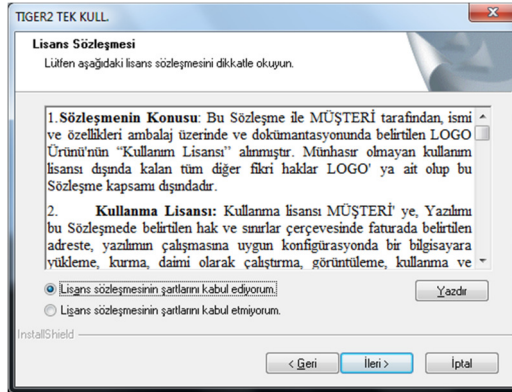
## 2) Bundan sonraki işlem adımları **terminal bilgisayar** üzerinden yapılmalıdır.

Name	Date modified	Type	Size
_Setup.dll	27.04.2007 11:06	Application extens...	325 KB
data1.cab	30.07.2010 22:53	WinRAR archive	13,578 KB
data1.hdr	30.07.2010 22:53	HDR File	200 KB
data2.cab	30.07.2010 22:55	WinRAR archive	296,630 KB
ISSetup.dll	30.07.2010 22:53	Application extens...	528 KB
layout.bin	30.07.2010 22:55	BIN File	1 KB
setup.exe	30.07.2010 22:52	Application	369 KB
setup.ini	30.07.2010 22:52	Configuration sett...	1 KB

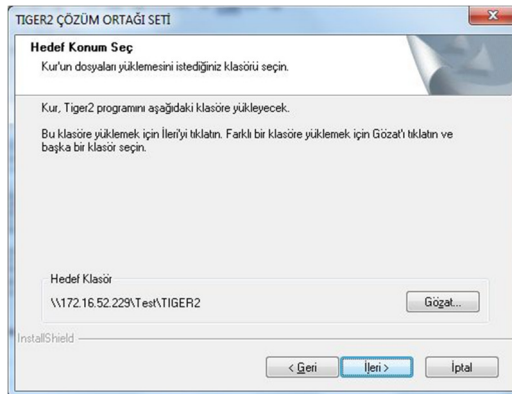
İlgili sürüm dosyalarında bulunan Setup.exe çalıştırılır.



Ürün kur seçeneği belirtildiğinde ilgili ürüne ait anahtar bilgisi girilir.

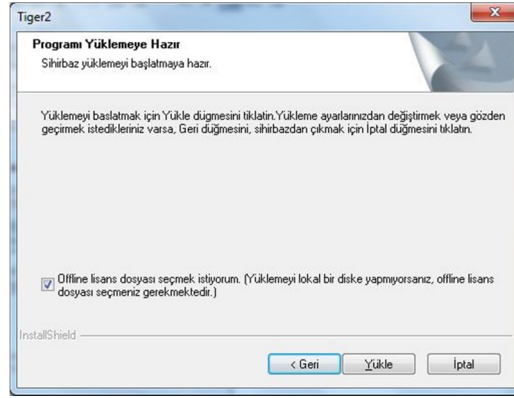


Lisans sözleşmesi penceresinde lisans sözleşmesi kabul edilmiyorsa iptal seçeneği ile kurulumdan vazgeçilir, lisans sözleşmesi kabul ediliyor ise, Lisans sözleşmesinin şartlarını kabul ediyorum işaretlendikten sonra İLERİ düğmesine basılır.

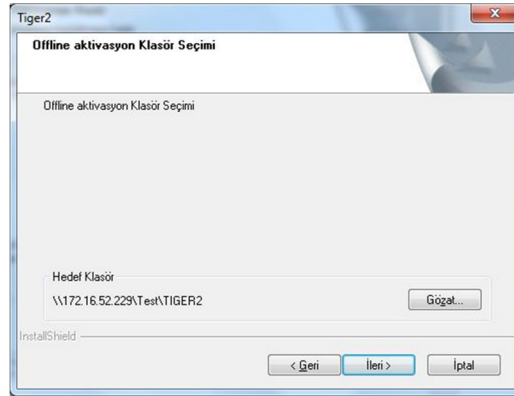


Hedef klasörde yüklemenin yapılacağı sonucu üzerinde yazma yetkilerimiz olan klasör seçilir. Bizim örneğimizde \\172.16.52.229\Test\TIGER2 adresine yükleme

yapılmaktadır.



Offline yükleme dosyası seçmek istiyorum seçeneği işaretlenir ve YÜKLE işaretlenir.



Offline yükleme dosyasının (offline.lic dosyasının) bulunduğu dizin belirtilir, program klasörü ile aynı ya da farklı olabilir, buradaki örnekte aynı klasör seçilmiştir.



Bu ekranda size verilen kullanıcı kodunuzu (çoğunlukla e-mail adresi), ve firmanıza ait şifreyi (öndeğer firma şifresi sözleşme numaranız için kullandığınız 4 haneli şifredir) girmelisiniz. Bilgileri girdikten sonra İLERİ düğmesine basınız.



LOGO Yetkili İş Ortağı Bilgileri

Ürün  
Lisans Anahtarı: 0D1M3RE8CJ5H54V8PJGJMSU2AY

LOGO Yetkili İş Ortağı  
Bayı Adı: İLETİŞİM ELEKTRON  
Kullanıcı Adı: ERSIN  
Kullanıcı Kodu: ersin@iletisim.com.tr  
Kullanıcı Şifresi: \*\*\*\*\*

LOGO BUSINESS SOLUTIONS

\* İşareti alanlar doldurulması zorunlu alanlardır.

Geri İleri İptal

Karşınıza gelen bu pencerede, bayi adı, kullanıcı adı ve kullanıcı bilgileri dolu olarak gelecektir. Bu pencerede kullanıcı şifresi bilgisini girmelisiniz. Şifreyi girdikten sonra İLERİ düğmesine basınız.

Müşteri Bilgileri

Ürün  
Lisans Anahtarı: 0D1M3RE8CJ5H54V8PJGJMSU2AY

Müşteri  
Unvanı: LOGO BUSINESS SOLUTIONS  
Telefon No: 02626978081  
Adres: NİZE SANAYİ BÖLGESİ NO :609 GEBZE  
Ülke: TÜRKİYE  
Şehir: KOCAELİ  
T.C.Kimlik No / Vergi Sicil No: \*\*\*\*\*  
Vergi Dairesi: GEBZE

Yetkili Kişi  
Adı: TURAN  
Soyadı: KILIÇ  
Unvanı: ÜRÜN UZMANI  
E-posta: turan.kilic@logo.com.tr  
Telefon No: 02626978081

LOGO BUSINESS SOLUTIONS

\* İşareti alanlar doldurulması zorunlu alanlardır.

Geri İleri İptal

Müşteri bilgileri penceresinde müşteri firma ve müşteri yetkilisine ait bilgiler girilmelidir. Buradaki bilgilerin doğruluğuna özen göstermenizi rica ederiz. Burada yapılan hatalar yüklenen setlerin farklı firmalara ait görünmesine neden olmaktadır. Sol tarafında \* olan satırlara bilgi girilmesi zorunludur. Bilgileri girdikten sonra İLERİ düğmesine basılır.

Aktivasyon

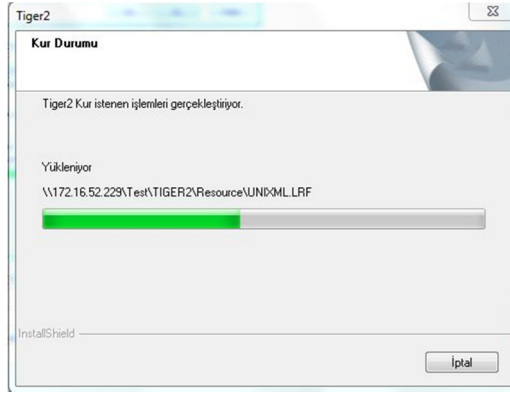
Şimdi aktivasyona hazırsınız. Aktivasyon, ürününüzü kullanılır hale getirmek için gerekli son adımdır. Lütfen internet bağlantınızı kontrol edin ve 'İleri' düğmesini tıklayın.

LOGO BUSINESS SOLUTIONS

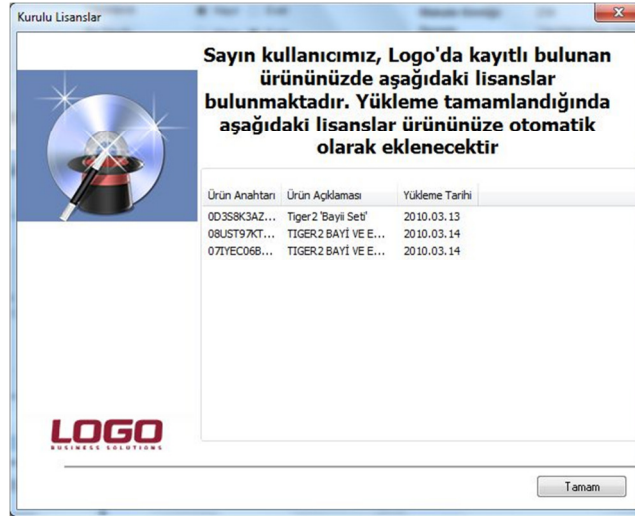
Geri İleri Vazgeç

Aktivasyon için internet bağlantınızı tekrar kontrol edip internet bağlantınızda sorun yoksa İLERİ düğmesine basınız.

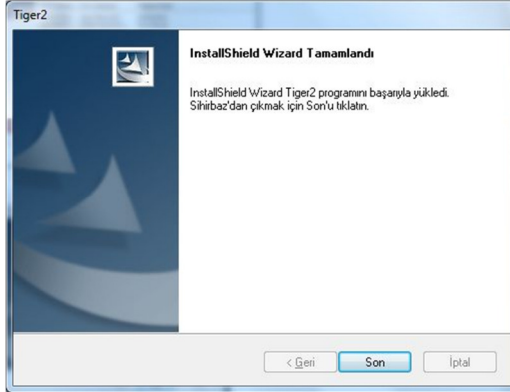




Dosyalar kopyalanmaya başlayacaktır, tüm dosyalar kopyalanana kadar lütfen bekleyiniz.

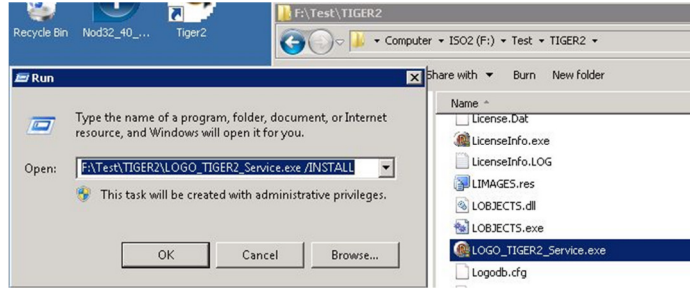


Yükleme tamamlandığında yüklenen lisans bilgileri listelenecektir.



Dosya kopyalamaları bittikten sonra karşımıza işlem tamamlandı penceresi gelecektir.

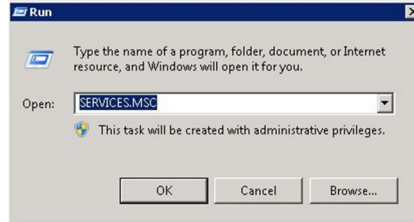
**3) Yükleme tamamlandıktan sonra aşağıdaki işlemler “sunucu” üzerinde yapılmalıdır.**



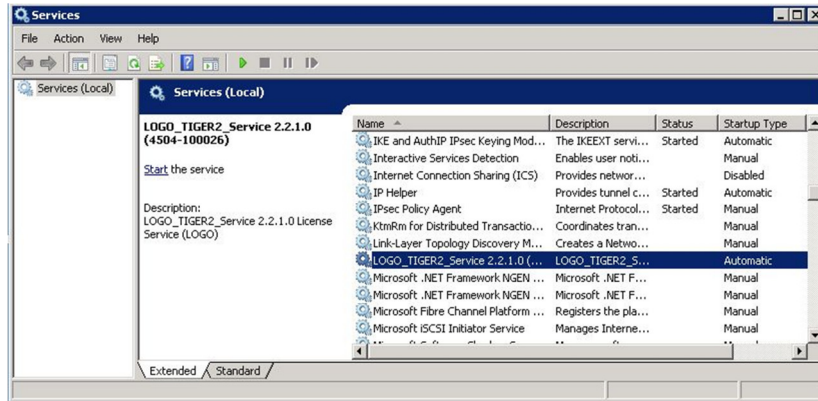
Başlat \ Çalıştır (Start \ Run) satırına “LOGO\_TIGER2\_Service.exe”yi sürükleyip sonuna boşluk bırakıp “/INSTALL” parametresini ekleyip çalıştırın. Örnek verirsek sunucu üzerinde başlat\çalıştır kısmındaki satır buna benzer olacaktır  
F:\Test\TIGER2\LOGO\_TIGER2\_Service.exe /INSTALL



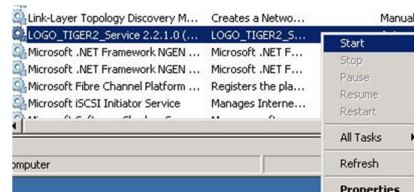
Yükleme tamamlandığında karşımıza "Service Installed Successfully" yazılı pencere karşınıza gelecektir.



Servisin durumunu kontrol etmek için, sunucu bilgisayarda servisler (hizmetler) bölümü açılır. Bu işlemin kısayolu olarak Başlat \ Çalıştır (Start\Run) kısmında SERVICES.MSC yazılıp çalıştırılır.



Servislere baktığımızda servis yüklü olduğunu görüyoruz, ancak STATUS kısmına dikkat edersek STATUS bilgisinin boş olduğunu yani servisin çalışmadığını göreceğiz.



Logo servisinin üzerine gelip mouse'un sağ butonu ile açılan menüden Start (Başlat) işlemi yapılmalıdır.

Name	Description	Status	Startup Type
IKE and AuthIPsec Keying Mod...	The IKEEXT servi...	Started	Automatic
Interactive Services Detection	Enables user noti...		Manual
Internet Connection Sharing (ICS)	Provides networ...		Disabled
IP Helper	Provides tunnel c...	Started	Automatic
IPsec Policy Agent	Internet Protocol...	Started	Manual
KtmRm for Distributed Transactio...	Coordinates tran...		Manual
Link-Layer Topology Discovery M...	Creates a Netwo...		Manual
LOGO_TIGER2_Service 2.2.1.0 (...)	LOGO_TIGER2_S...	Started	Automatic
Microsoft .NET Framework NGEN ...	Microsoft .NET F...		Manual
Microsoft .NET Framework NGEN ...	Microsoft .NET F...		Manual
Microsoft Fibre Channel Platform ...	Registers the pla...		Manual
Microsoft iSCSI Initiator Service	Manages interne...		Manual

Servis start olduđunda STATUS kısmında STARTED yazdıđı grlecektir.  
Bu iřlem yapıldıktan sonra program alıřabilir duruma gelmiřtir.